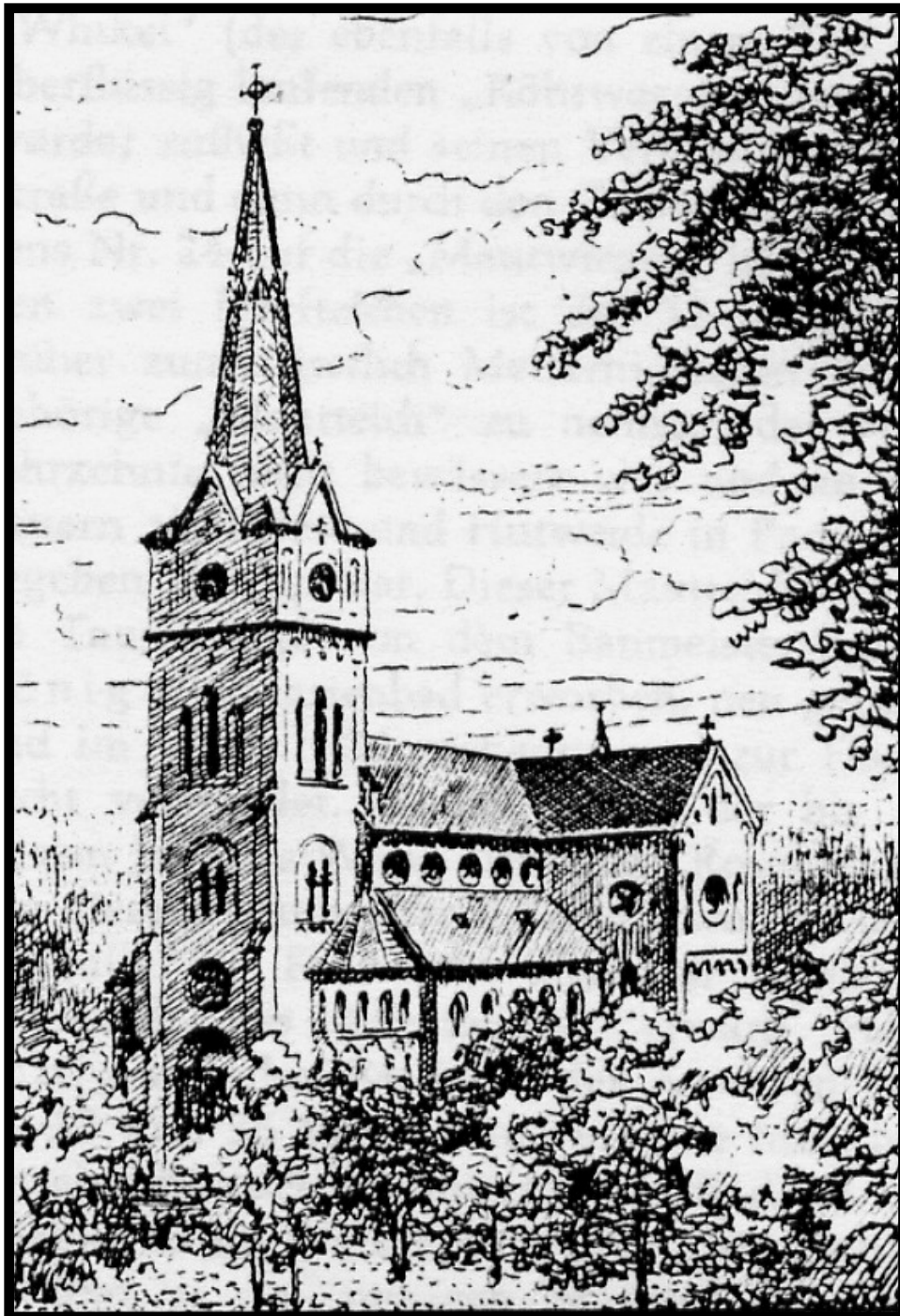


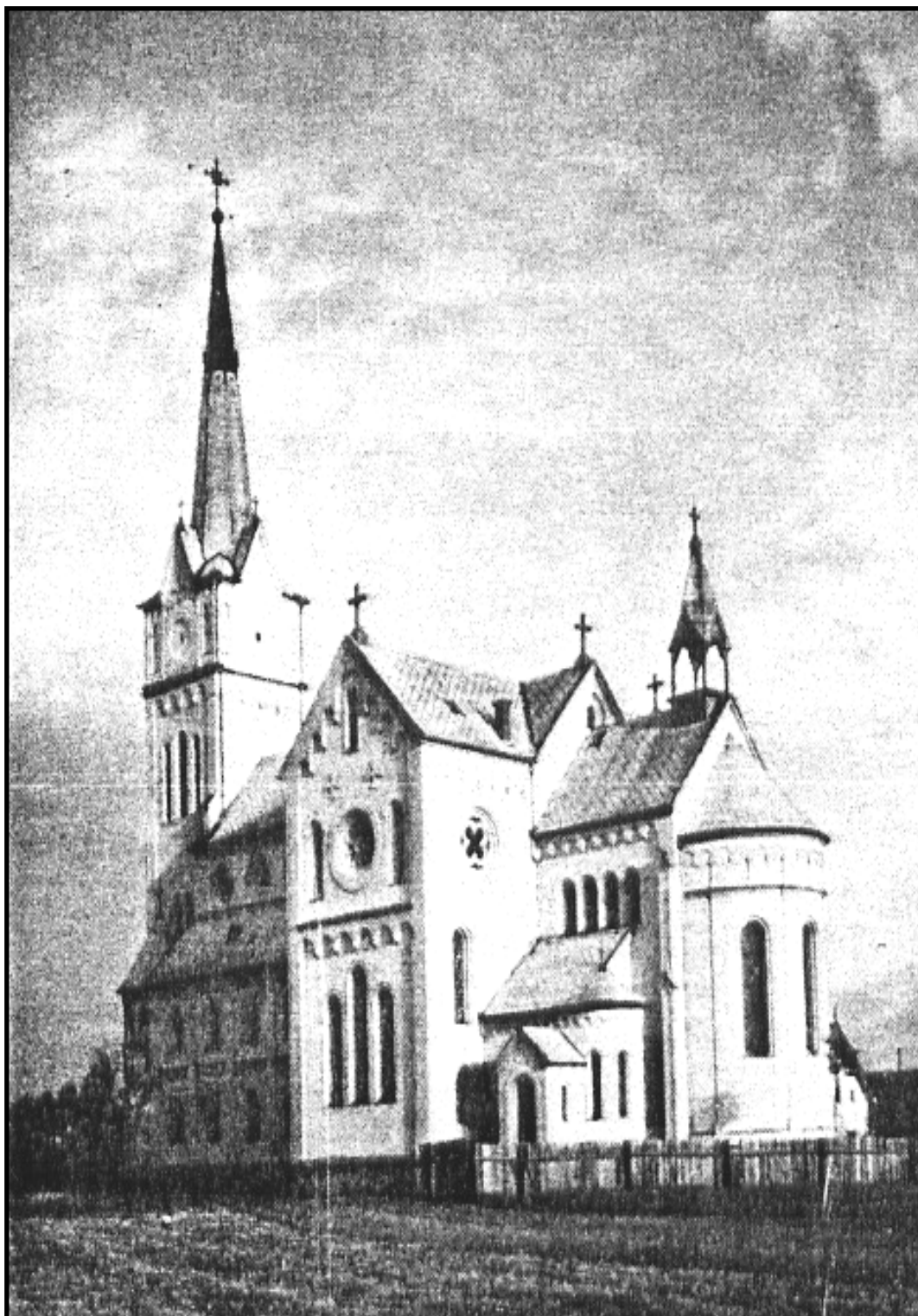
HLEĎSEBSKÝ KURÝR

ČÍSLO 1/2006



Vydává Obec Velká Hleďsebe jako občasník.
Adresa redakce: Plzeňská 32, 353 01 Velká Hleďsebe

Náklad 800 ks. Zdarma



VELKÁ HLEĎSEBE – kostel sv. Anny ve dvacátých letech 20. století

VYKURÝRUJEME KURÝRA?

(RNDr. Jiří Bytel)

Možná je tohle číslo Hledsebského kurýra trochu „šité horkou jehlou“, ale důležité je, že je na světě. Hledsebský zpravodaj tak zažívá další pokus o obnovu vydávání. I když byl často nazýván hledsebskou „drbnou“, ledaskomu možná v posledních letech alespoň trochu chyběl. I drby z obce jsou také každodenní součástí života hledsebských a klimentovských občanů ...

Nelehkého úkolu dirigovat vydávání místního „plátku“ se ujal Zdeněk Buchtele. I když vytrvalost a systematická práce mu není jako vlastivědnému badateli a zachránci středověkých hradů cizí, těžko lze očekávat, že by sám dlouhodobě „stíhal“ naplňovat stránky Hledsebského kurýra pestrou mozaikou informací a drbů z obce a jejího okolí.

Pomozte mu i Vy a staňte se, alespoň občasnými, přispěvateli do občasníku své obce!



INFORMACE PRO VŠECHNY, KTERÍ CHTĚJÍ PŘÍSPÍVAT DO HLEDSEBSKÉHO KURÝRA

(Zdeněk Buchtele)

Každý, kdo by se chtěl v Hledsebském kurýru s ostatními občany podělit o jakoukoli zajímavost, může své materiály předat na velkohledsebskou radnici (Plzeňská 32, Velká Hledsebe, tel. 354 624 328, fax 354 606 381), Zdeňkovi Buchtelemu (Petra Bezruče 143, Velká Hledsebe, tel. 354 625 243) nebo do prodejny nápojů Miloslava Svobody (Pohraniční stráž 106, Velká Hledsebe). Příspěvky je možno předávat průběžně v jakékoliv podobě (třeba i psané rukou) nebo i zasílat jako počítačový text na e-mailovou adresu Obce Velká Hledsebe (hledsebe@iol.cz).

Vítány jsou zejména veškeré informace o dění v obci dříve i dnes, vzpomínky pamětníků, zajímavé fotografie (včetně digitálních), plakáty, pohlednice, firemní tabule, apod. Zapůjčené materiály budou po okopírování samozřejmě vráceny majitelům.

I když hlavní pozornost bude v Hledsebském kurýru věnována především oběma Hledsebím a Klimentovu, redakce uvítá i materiály týkající se okolních obcí. Vždyť vzájemné vazby obcí na Mariánskolázeňsku trvají mnohdy celá staletí a spojuje je i zajímavá historie a současnost.

VOLBY DO ZASTUPITELSTVA OBCE VELKÁ HLEĎSEBE KONANÉ VE DNECH 20. a 21.10.2006

(RNDr. Jiří Bytel)

Ve volbách do Zastupitelstva Obce Velká Hleďsebe, které proběhly 20. - 21. října 2006, kandidovalo sedm volebních uskupení (volebních stran) a do devítičlenného zastupitelstva obce měli voliči na výběr celkem z 63 kandidátů.

Název volební strany	Kandidáti (v pořadí od prvního místa na kandidátní listině)
KSČM	PaedDr. Josef Demčák, Miroslav Rendl, Marie Dufková, Miroslav Beňo, Bedřich Kopecký, Ing. Jozef Tomek, Ing. Libor Boháček, Jan Šimeček, Imrich Skládany
Sdružení nezávislých kandidátů Naše obec	Ing. Radek Novotný, Jana Jašíčková, Tomáš Marzy, Ing. Jiří Sýkora, Ing. Karol Greizinger, Miroslav Pokorný, Ing. Milan Sandany, Jiří Svoboda, Ing. arch. Blanka Alblová
Nezávislí demokraté (předseda VI. Železný)	Oto Dostál, Magdalena Dvořáčková, Stanislav Masopust, Petr Zaján, Antonín Randa, Josef Ondříček, Ivan Půček, Ladislav Smutný, Anna Jindřichová
Sdružení nezávislých kandidátů Vesnička má	Bohumil Kovařík, Jan Stehlík, Pavel Jireš, Ivan Blažek, Mgr. Lenka Mikulášová, Jiří Kopetzky, PhDr. Zdenka Slintáková, Peter Kvartek, Marie Tremlová
KDU-ČSL	Eliška Čajkovičová, Tomáš Skurka, Marie Chalupová, Mgr. Jindřiška Houzarová, Otilie Marková, Petra Ježková, Pavel Macák, Ing. Vladimír Dufek
Sdružení nezávislých kandidátů Život ve vsi	RNDr. Jiří Bytel, Mgr. Jitka Havlínová, Ing. Miroslav Linhart, Ing. Pavel Kopp, Ing. Ludmila Zadranská, Ing. Ladislav Špimer, Petr Blovský, Marie Kopřivová, Zdeněk Buchtele
ODS	Jaroslav Roubíček, Ing. Vlastimil Blažek, Mgr. Olga Vodičková, Vlastimil Kroc, František Morávek, Monika Sandany, František Kocourek, Igor Panuška, Martin Smutný

Po sečtení odevzdaných hlasovacích lístků byly zjištěny následující údaje o počtech hlasů odevzdaných jednotlivým volebním stranám:

Název volební strany	Celkový počet hlasů získaných volební stranou	Podíl hlasů získaných volební stranou
KSČM	796	10,51 %
Sdružení nezávislých kandidátů Naše obec	651	8,59 %
Nezávislí demokraté (předseda Vladimír Železný)	439	5,79 %
Sdružení nezávislých kandidátů Vesnička má	627	8,28 %
KDU-ČSL	478	6,31 %
Sdružení nezávislých kandidátů Život ve vsi	3 842	50,71 %
ODS	744	9,82 %

Po přepočtu bylo provedeno tzv. rozdělení mandátů. Za členy Zastupitelstva Obce Velká Hleďsebe byli zvoleni následující kandidáti:

Miroslav Rendl (Komunistická strana Čech a Moravy) ... 152 hlasů
Jana Jašíčková (Sdružení nezávislých kandidátů Naše obec) ... 114 hlasů
RNDr. Jiří Bytel (Sdružení nezávislých kandidátů Život ve vsi) ... 621 hlasů
Mgr. Jitka Havlínová (Sdružení nezávislých kandidátů Život ve vsi) ... 494 hlasů
Ing. Miroslav Linhart (Sdružení nezávislých kandidátů Život ve vsi) ... 406 hlasů
Ing. Pavel Kopp (Sdružení nezávislých kandidátů Život ve vsi) ... 380 hlasů
Ing. Ludmila Zadranská (Sdružení nezávislých kandidátů Život ve vsi) ... 455 hlasů
Ing. Ladislav Špimer (Sdružení nezávislých kandidátů Život ve vsi) ... 387 hlasů
Igor Panuška (Občanská demokratická strana) ... 104 hlasů

Velká Hleďsebe dosáhla nadprůměrné volební účasti, když své hlasy odevzdalo 883 voličů (t.j. 50,6 %) z celkového počtu 1 746; pro srovnání volební účast v celém Karlovarském kraji činila 39,1 %, v okrese Cheb 39,4 %.



Výsledky voleb do zastupitelstev obcí a měst v České republice jsou zveřejněny také na internetových stránkách www.volby.cz. V řádku *Zastupitelstva obcí* klikněte na 2006, po naskočení další stránky na řádek *Výsledky hlasování*, na další stránce vyhledejte příslušný okres a v posledním sloupci klikněte na X. U vybrané obce klikněte na šestimístné číslo ve sloupci před názvem obce. Pro jmenný seznam zvolených členů zastupitelstva obce klikněte na text *Zvolení členové zastupitelstva* v levém dolním rohu obrazovky.

O ČEM JEDNALO ZASTUPITELSTVO OBCE

(RNDr. Jiří Bytel)

Ve stručném přehledu nejsou uváděny všechny projednávané záležitosti. Kompletní zápisy ze zasedání zastupitelstva obce jsou pravidelně zveřejňovány na úřední desce v přízemí radnice, ve vývěsce v parčíku před radnicí, pro zájemce jsou k nahlédnutí i na radnici u paní Jaroslavy Markové (kde je možno na požádání získat jejich kopie). Občané s přístupem k internetu si mohou kompletní zápisy prohlédnout na internetových stránkách obce www.velkahledsebe.cz.

1. ZASEDÁNÍ ZASTUPITELSTVA OBCE DNE 7. LISTOPADU 2006

Dne 7.11.2006 se poprvé sešlo nově zvolené zastupitelstvo obce na svém ustavujícím zasedání a to „v kompletní sestavě“.

V úvodu **složili členové zastupitelstva slib** předepsaný zákonem o obcích, v dalším průběhu zasedání **zastupitelstvo obce zvolilo veřejným hlasováním většinou hlasů starostou obce RNDr. Jiřího Bytela a místostarostkou obce Mgr. Jitku Havlínovou.**

Členové zastupitelstva obce se na zasedání rovněž věnovali problematice **výborů zastupitelstva**. Výbory zřizuje zastupitelstvo obce jako své poradní, kontrolní a iniciativní orgány pro řešení nejrůznějších úkolů. Výbory umožňují, aby do řešení problémů obce byli zapojeni i občané, kteří nejsou členy zastupitelstva, ale přesto mají zájem věnovat se činností ke zlepšení života v obci.

Bylo navrženo,

- aby finanční výbor byl potvrzen ve stávajícím složení - předsedkyně Ing. Ludmila Zadanská, členové Otakar Pavelka a Ing. Karel Zíma,
- aby předsedkyně výboru pro občanské záležitosti Jana Jašíčková byla potvrzena ve funkci předsedkyně výboru (další členové výboru budou zvoleni na základě podaných návrhů v budoucnu),
- aby zastupitelstvo obce odvolalo předsedu a členy kontrolního výboru (předseda již nesplňuje podmínku členství v zastupitelstvu obce) a schválilo nové složení kontrolního výboru,
- aby zastupitelstvo obce zvolilo za předsedu kontrolního výboru Ing. Miroslava Linharta a za členy kontrolního výboru Ing. Pavla Koppa a Tomáše Cintla (další členové výboru mohou být zvoleni na základě podaných návrhů v budoucnu),
- aby zastupitelstvo obce odvolalo členy výboru pro občanské záležitosti a výboru pro sport a volný čas,
- aby zastupitelstvo obce zvolilo za předsedu výboru pro sport a volný čas Igora Panušku (další členové výboru budou zvoleni na základě podaných návrhů v budoucnu),
- aby zastupitelstvo obce stanovilo termín pro předložení písemných návrhů na personální obsazení výborů, návrhů na zrušení stávajících výborů nebo návrhů na zřízení dalších výborů zastupitelstva obce.

O trochu vzruchu se v diskusi postaral Jaroslav Roubíček, který sdělil, že jménem ODS stahuje členy ODS ze všech výborů a že žádný ze členů ODS v tuto chvíli nebude členem žádného výboru zastupitelstva obce. Případnou změnu stanoviska ODS zašle obci písemně.

V průběhu vyhlášené přestávky připravila návrhová komise ve složení Mgr. Jitka Havlínová, Igor Panuška a RNDr. Jiří Bytel návrh na usnesení, jehož schválením zastupitelstvo obce následně schválilo finanční výbor ve složení Ing. Ludmila Zadanská (předsedkyně), Otakar Pavelka a Ing. Ladislav Špimer (členové), kontrolní výbor ve složení Ing. Miroslav Linhart (předseda), Ing. Pavel Kopp a Tomáš Cintl (členové) a potvrdilo Janu Jašíčkovou jako předsedkyni výboru pro občanské záležitosti. Zastupitelstvo obce stanovilo den 20.11.2006 jako konečný termín pro předložení písemných návrhů na personální obsazení

již zřízených výborů, návrhů na zrušení existujících výborů nebo návrhů na zřízení dalších výborů zastupitelstva obce.

Členové zastupitelstva obce byli informováni, že dne 6.11.2006 byla obci doručena **žádost občanů o svolání mimořádného zasedání zastupitelstva obce s nájemci obecních bytů v panelových domech**. Vzhledem k tomu, že žádost byla podepsána více než 0,5 % občanů obce, musí být projednána zastupitelstvem obce nejpozději do 90 dnů.

Na závěr zasedání uplatnili přítomní občané své připomínky související se zateplováním obecních bytových panelových domů a zasklíváním bytových lodžii.

Starosta poděkoval za vysokou účast voličů při komunálních volbách i za zájem občanů o zasedání zastupitelstva obce, uvítal náměty z diskuse a požádal občany o spolupráci na správě a rozvoji obce. Zasedání bylo ukončeno ve 20:49 hod.

Jaké je znění slibu člena zastupitelstva obce?

„Slibuji věrnost České republice. Slibuji na svou čest a svědomí, že svoji funkci budu vykonávat svědomitě, v zájmu obce a jejích občanů a řídit se Ústavou a zákony České republiky“.

Může mít obec více starostů než jednoho?

Ne, každá obec může mít pouze jediného starostu (v tzv. statutárních městech, např. v Karlových Varech, není volen starosta, ale primátor).

Může mít obec více místostarostů než jednoho?

Ano, záleží pouze na rozhodnutí zastupitelstva obce, kolik členů zastupitelstva obce bude zvoleno místostarostou. Obec může teoreticky mít tolik místostarostů, kolik je členů zastupitelstva obce kromě starosty (v případě Velké Hleďsebe může být místostarostů až osm). Rozhodnutím zastupitelstva obce je možno v průběhu volebního období počet místostarostů měnit.

Téměř po celé volební období 2002 – 2006 měla Obec Velká Hleďsebe dva místostarosty, Mgr. Jitku Havlínovou a Ing. Vladimíra Dufka, od července 2006, po rezignaci Ing. Dufka na funkci člena zastupitelstva obce, nebyla funkce druhého místostarosty obsazena.

Má zastupitelstvo obce povinnost zřizovat výbory nebo může být „bez výborů“?

Podle zákona o obcích zastupitelstvo obce vždy musí zřídit kontrolní výbor a finanční výbor. Jiné výbory může zastupitelstvo obce zřídit, pokud to považuje za vhodné a potřebné. Rozhodnutím zastupitelstva obce je možno v průběhu volebního období výbory rušit (kromě dvou zmíněných „povinných výborů“), nově výbory zřizovat a měnit jejich personální obsazení.

2. ZASEDÁNÍ ZASTUPITELSTVA OBCE DNE 30. LISTOPADU 2006

Po třech týdnech se sešlo podruhé nově zvolené zastupitelstvo obce na svém zasedání a to opět „v plném počtu“.

Na návrh člena zastupitelstva obce Ing. Pavla Koppa byly jako první bod programu zařazeny **Náměty a připomínky občanů**. Většina diskusních příspěvků občanů se týkala pro-

blematiky sídliště Klimentov, konkrétně prodeje obecních bytů, špatného stavu komunikací, nedostatku parkovacích míst, chybějícího hřiště pro děti a mládež (nejaktivnějšími diskutujícími byli Eva Gedeonová, Ing. Karol Greizinger a Ing. Milan Sandany). Na nekvalitní práci některých zaměstnanců obce poukázali Marcela Surynková, Jaroslav Roubíček, Bohumil Kovařík a Václav Raczek, obecního rozpočtu se týkala diskusní vystoupení Ing. Karola Greizingera a Bohumila Kovaříka.

Dalším projednávaným bodem byl **způsob pronájmu uvolněných obecních bytů** na sídlišti ve Velké Hleděsebi.

a/ Obecní byt č. 3 (velikost 3+1, plocha 82 m²) v domě č.p. 300 v Tyršově ulici

Nájemní byt se uvolnil na základě výměny obecních bytů v roce 2005, v téže roce obec zajistila nákladem cca 163 tis. Kč provedení modernizace bytu (vyzdění bytového jádra, nové rozvody včetně elektřiny, nové zařizovací předměty – WC, sprchový kout, apod.). Byt byl v roce 2005 dán do pronájmu uchazeči s nejvyšší nabídkou nájemného na základě výběrového řízení. Nájemce se stěhuje do vlastního rodinného domu.

Zastupitelstvo obce svým usnesením umožnilo, aby byt byl obsazen opět na základě výběrového řízení s omezením okruhu zájemců (dne 31.12.2005 trvalý pobyt v obci Velká Hleděsebe; nájemní smlouva na dobu určitou 1 rok s možností prodloužení o dalších 5 let při dodržování smluvních podmínek ze strany nájemce, protiinflační doložka).

b/ Obecní byt č. 8 (velikost 1+1, plocha 41 m²) v domě č.p. 305 v Havlíčkově ulici

Nájemní byt se uvolnil na základě dohody obce s uživatelem bytu. V roce 2006 obec zajistila nákladem cca 100 tis. Kč provedení modernizace bytu (vyzdění bytového jádra, nové rozvody včetně elektřiny, nové zařizovací předměty – WC, sprchový kout, apod.). Byt byl v minulosti pronajat za regulované měsíční nájemné, nyní může obec volný byt pronajmout za neregulované (smluvní) nájemné.

Zastupitelstvo obce svým usnesením umožnilo, aby uzavření nájemní smlouvy bylo nabídnuto stávajícímu nájemci obecního bytu č. 4 v domě č.p. 99 v Klimentově, za neregulované (smluvní) nájemné, nájemní smlouva na dobu určitou 1 rok s možností prodloužení o dalších 5 let při dodržování smluvních podmínek ze strany nájemce, protiinflační doložka.

V případě, že by nájemce obecního bytu č. 4 v domě č.p. 99 v Klimentově neměl o uzavření nájemní smlouvy na byt č. 8 v domě č.p. 305 v Havlíčkově ulici zájem, bude byt obsazen opět na základě výběrového řízení s omezením okruhu zájemců (dne 31.12.2005 trvalý pobyt v obci Velká Hleděsebe; nájemní smlouva na dobu určitou 1 rok s možností prodloužení o dalších 5 let při dodržování smluvních podmínek ze strany nájemce, protiinflační doložka).

Obec předpokládá, že dojde k uvolnění bytu obecního bytu č. 4 v domě č.p. 99 v Klimentově a že tento byt nabídne v budoucnu k prodeji za nejvyšší cenu.

c/ Obecní byt č. 8 (velikost 2+1, plocha 60 m²) v domě č.p. 302 v Tyršově ulici (2+1)

Nájemní byt se uvolnil na základě dohody obce s uživatelem bytu (nájemce se stěhuje do vlastního bytu). Byt byl v minulosti pronajat za regulované měsíční nájemné, nyní může obec volný byt pronajmout i za neregulované (smluvní) nájemné.

Zastupitelstvo obce svým usnesením umožnilo, aby uzavření nájemní smlouvy bylo ze sociálních důvodů nabídnuto stávajícímu nájemci obecního bytu č. 4 v domě č.p. 96

v Klimentově, za regulované nájemné, nájemní smlouva na dobu určitou 1 rok s možností prodloužení o dalších 5 let při dodržování smluvních podmínek ze strany nájemce, protiinflační doložka.

Obec předpokládá, že dojde k uvolnění bytu obecního bytu č. 4 v domě č.p. 96 v Klimentově a že tento byt nabídne v budoucnu k prodeji za nejvyšší cenu.

Proč obec nenabídla volné byty na sídlišti Velká Hled'sebe k prodeji za tržní cenu a dala přednost složitějšímu stěhování nájemců ze sídliště Klimentov do Velké Hled'sebe?

Zastupitelstvo obce v minulosti deklarovalo, že byty na sídlišti Velká Hled'sebe si obec ponechá jako nájemní byty ve svém vlastnictví a nebude je prodávat. Naopak lze předpokládat, že byty na sídlišti Klimentov obec v dohledné době nabídne k prodeji (volební programy téměř všech stran v komunálních volbách 2006 zahrnují předvolební slib prodeje bytů na sídlišti Klimentov do soukromého vlastnictví).

Zastupitelstvo obce schválilo novou **Obecně závaznou vyhlášku č. 2/2006**, o zrušení některých vyhlášek a nařízení. Schválenou vyhláškou byly zrušeny některé dřívější obecní vyhlášky a nařízení, konkrétně:

Obecně závazná vyhláška č. 3/2003, o místním poplatku za rekreační a lázeňský pobyt

Obecně závazná vyhláška č. 5/2003, o místním poplatku ze vstupného

Obecně závazná vyhláška č. 6/2003, o místním poplatku z ubytovací kapacity

Obecně závazná vyhláška č. 2/2004, o zrušení obecně závazné vyhlášky č. 1/2002

Nařízení obce č. 1/2001, o zvýšení základního nájemného z bytu v závislosti na poloze domu. Toto nařízení bylo schváleno na základě Vyhlášky č. 176/1993 Sb. (která byla později Ústavním soudem zrušena k 31.12.2001) a umožňovalo obci vybírat o 10 % vyšší nájemné za zlepšení komfortu bydlení v domě č.p. 300 - 301 po jeho zateplení.

Co znamená pro občany a podnikatele schválení Obecně závazné vyhlášky č. 2/2006?

Od 1.1.2007 obec nebude vybírat místní poplatky za rekreační a lázeňský pobyt, z ubytovací kapacity a ze vstupného. Od uvedeného data obec nebude nadále vybírat zvýšené nájemné za pronájem obecních bytů v domě č.p. 300 – 301 v Tyršově ulici ve Velké Hled'sebi.

Ve „**finančním bloku**“ programu zasedání se zastupitelstvo obce zabývalo Rozpočtovým provizóriem obce na rok 2007, Rozpočtovým provizóriem Sociálního fondu obce na rok 2007 a Rozpočtovým opatřením č. 7/2006.

S obecním rozpočtem souvisel i **přehled dlužníků**, kteří obci dluží nájemné za nebytové prostory nebo byty a platby za služby (např. teplo, vodné, stočné, odvoz odpadu, elektřinu společných prostor) poskytované s užíváním těchto bytů nebo nebytových prostor. Ke dni 31.10.2006 souhrnný dluh (bez poplatku z prodlení) činil 104 393 Kč.

Zastupitelstvo obce na doporučení finančního výboru obce schválilo odepsání „nedobytné“ pohledávky 5 023 Kč (dluh za pronájem nebytových prostor) vůči firmě R.N.C. Consulting s.r.o., z důvodu neekonomičnosti vymáhání dluhu (obec sice vyhrála soudní řízení, exekuční náklady by při neúspěšném vymáhání přesáhly vymáhanou částku). Zastupitelstvo obce schválilo rovněž uzavření splátkového kalendáře na splácení dluhu 25 516 Kč (dluh na nájemném a službách poskytovaných s užíváním obecního nájemního bytu - teplo, vodné, stočné, odvoz odpadu, elektřina společných prostor).

Jednou z problematik, kterou se zastupitelstvo obce zabývá velmi často, jsou **pozemkové záležitosti**. Ani toto zasedání zastupitelstva obce nebylo výjimkou.

Členové zastupitelstva obce schválili záměr směny části pozemkové parcely číslo 94/21 v katastrálním území Velká Hleďsebe o výměře 297 m² (ve vlastnictví Obce Velká Hleďsebe) za část pozemkové parcely číslo 94/22 v katastrálním území Velká Hleďsebe o výměře 164 m² a pozemkovou parcelu číslo 94/23 v katastrálním území Velká Hleďsebe o výměře 482 m² (obě ve vlastnictví soukromé osoby). Jedná se o směnu pozemků v rámci přeparcelování území u hřbitova, pro které byl již dříve schválen regulační plán („zástavbový plán“). Na základě směny obec získá pozemky určené pro veřejné komunikace o celkové výměře 646 m², čímž m.j. zpřístupní dvě stavební parcely ve svém vlastnictví, a v rámci pozemkové směny převede do soukromého vlastnictví stavební pozemky o celkové výměře 297 m².

V souladu s platnými zásadami podpory místních spolků, sdružení, skupin občanů a sportovních, společenských a kulturních aktivit hleďsebských občanů směřujících k využití volného času a k propagaci obce, zastupitelstvo obce schválilo **poskytnutí odměny** 5 000 Kč Kataríně Tóthové za dosažené výsledky v cyklistických sportech v roce 2006 (9. místo na mistrovství Evropy ve 4x, 4. místo na mistrovství České republiky ve fourcrossu, 4. místo na mistrovství České republiky ve sjezdu, 3. místo na mistrovství České republiky v bikrosu, 3. místo v Českém poháru ve sjezdu, a.j.), **poskytnutí příspěvku na činnost v roce 2006** ve výši 20 000 Kč Sokolu Velká Hleďsebe a 5 000 Kč Junáku – svazu skautů a skautek ČR, středisko Stopa.

Zastupitelstvo obce schválilo **poskytnutí příspěvku** 20 000 Kč paní Markétě Postřiháčové **na obnovu nemovité kulturní památky** – domu č.p. 18 v Klimentově (výměna střešní krytiny a klempířských prvků).

Proč obec poskytla soukromému vlastníkovi domu č.p. 18 v Klimentově příspěvek na obnovu střechy?

V roce 2006 Karlovarský kraj provedl změnu pravidel pro poskytování dotací na památkově chráněné stavby - podmínkou podání žádosti bylo vyjádření obce, ve které se památka nachází, že poskytne příspěvek ze obecního rozpočtu ve výši 20 % celkových nákladů. Obec Velká Hleďsebe souhlasila a do svého rozpočtu na rok 2006 zařadila potřebnou částku (40 000 Kč). Karlovarský kraj však žadatelce příspěvek neposkytl a obec v průběhu roku 2006 „rezervovanou“ částku využila v rámci rozpočtu na jiné aktivity. Vlastník domu požádal o příspěvek na obnovu památkově chráněného objektu přímo Ministerstvo kultury ČR, od kterého obdržel 80 000 Kč na výměnu střešní krytiny a klempířských prvků. Zastupitelstvo obce schválilo poskytnutí příspěvku z rozpočtu obce zejména s ohledem na to, že i obec by měla přispívat k zachování památek na svém území (na území naší obce jsou jen dvě nemovité kulturní památky - kostel sv. Anny a právě usedlost č.p. 18 v Klimentově).

Vpravdě historickým činem pro další rozvoj obce bylo i **schválení Změn č. 35 až 40 Územního plánu sídelního útvaru Velká Hledsebe**. Schválením změn byla zakončena téměř tříletá snaha o doplnění územního plánu, hlavního rozvojového dokumentu obce.

Čeho se změny týkají?

- Změna č. 35 vymezuje v jižní části oploceného areálu kasáren Klimentov zóny pro bydlení (venkovského i městského typu) a zónu pro nerušící výrobu a služby, v území mezi sídlištěm Klimentov a kasárny vymezuje plochy pro občanskou vybavenost (podél silnice vedoucí od kasáren směrem k pekárně – týká se např. i umístění nové moštárny s palírnou), zeleň a pro tzv. individuální rekreaci (na tuto plochu lze umístit např. „legální“ zahrádky). Bez schválení této úpravy územního plánu by nebyla možná žádná změna využití ploch a objektů v areálu kasáren.
- Změna č. 36 převádí území tzv. prvků systému ekologické stability do kategorie „veřejná zeleň“, což m.j. umožní doplnění uvedených ploch o technickou infrastrukturu (inženýrské sítě, stezky). Změna se týká pozemků v údolí potoka mezi Velkou Hledsebí a Klimentovem a pozemků v podmáčených údolících západně od obce.
- Změna č. 37 začleňuje do územního plánu upravené výměry ploch zastavitelných pozemků a veřejné zeleně v údolí potoka „pod Schlosshotelem“. Jedná se o řešení, které vychází z urbanistických studií „Velká Hledsebe – střed“ a „Velká Hledsebe – park“.
- Změna č. 38 doplňuje systém cyklopěších stezek v obci o nově navrženou stezku od koupaliště Riviéra jižním směrem („přes pole“).
- Změna č. 39 vymezuje západně od koupaliště Riviéra (svažitě území u lesa) plochu pro rekreaci a sport, na které je uvažováno např. s vybudováním malého areálu pro cyklistické terénní sporty.
- Změna č. 40 upřesňuje směrové vedení budoucí komunikace od koupaliště Riviéra kolem lesa do kasáren Klimentov, součástí změny je i návrh nové křižovatky u kasáren.

Mají schválené změny územního plánu pro obec i nějaký „praktický dopad“?

Schválení změny č. 36 umožní obci získat bezúplatně do svého vlastnictví některé státní pozemky dosud spravované Pozemkovým fondem ČR (pozemky v údolí potoka „pod Schlosshotelem“, pozemky „zeleného pásu“ s potokem a studnami od zahrádkářské osady Moštárna směrem k lesu).

Schválení změny č. 40 je zcela zásadní pro stavbu nové komunikace od koupaliště Riviéra podél lesa do kasáren Klimentov (tato silnice by v budoucnu byla hlavní příjezdovou komunikací pro kasárna Klimentov a směr Valy a Lázně Kynžvart, vozidla by tak nemusela projíždět nebezpečnou křižovatkou u hotelu Růžek).

Kde se mohou zájemci seznámit s aktuálně platným územním plánem?

Územní plán je k nahlédnutí na obecním úřadu ve Velké Hledsebi (u Ing. Miroslava Školníka), na Stavebním úřadu Městského úřadu v Mariánských Lázních (u Josefa Bárty) a na Krajském úřadu Karlovarského kraje v Karlových Varech (na odboru regionálního rozvoje).

Zasedání zastupitelstva obce trvalo až do 23:22 hodin.

O VELKOHLEĎSEBSKÉM KOSTELE SV. ANNY

(u příležitosti vyhlášení kostela za státní nemovitou kulturní památku v roce 2006)

(Zdeněk Buchtele, historie kostela převzata z článku Ing. Richarda Švandrlíka publikovaného v časopise Hamelika č. 107, ročník IX, 7.12.1981)

V roce 1854 byl stanoven úřední název obce „Gross Sichdichfür“, „Dolejší Hledsebe“ (v roce 1916 došlo ke změně: Sieh- se změnilo v Sich-). Teprve koncem 19. století se podle německého Gross objevuje i nový český název „Velká“ místo „Dolejší“.

Ač obec byla samostatnou katastrální obcí, patřila k politické obci Kynžvart a farností stále náležela k farnímu kostelu sv. Víta v Trstěnicích založeného už v roce 1200. V trstěnickém kostele byli hledsebští a klimentovští občané křtěni a oddáváni. Pohřby se konaly na hřbitově kolem kostela, později na nově založeném hřbitově v Trstěnicích, kde měli hledsebští a klimentovští občané své oddělení, a to až do roku 1906, kdy byl otevřen nový hřbitov ve Velké Hledsebi.

Historie stavby kostela

V roce 1901 byl utvořen spolek pro stavbu hledsebského kostela pro obě Hledsebe a Klimentov. Předsedou se stal Anton Thummerer, členy spolku Anton Arbes, Josef Hartmann, Fritz Ingrisch a starosta Klimentova. Prominentními členy byli světící biskup dr. Václav Frind z Prahy, opat tepelského kláštera dr. Gilbert Helmer a Friedrich Metzner, radní z Mariánských Lázní.

Samotnou stavbu započal v roce 1908 stavitel Josef Forberich, kdy byl 10. května položen základní kámen vysvěcený tepelským opatem dr. Gilbertem Helmerem. Uvnitř základního kamene je zazděna kovová schránka, do které byla vložena zakládací listina. Mariánskolázeňské noviny píší 24.3.1907, že výbor pro stavbu kostela ve Velké Hledsebi má 60 členů. Bylo sebráno 67 000 korun a v materiálu 100 000 korun (dřevo, cihly). Dále se dne 18.3.1911 píše, že ... *stavba kostela ve Velké Hledsebi je „v klidu“ - chybí fara a farář.*

Výtisk stejných novin ze dne 8.10.1911 informuje, že dne 5.10.1911 byl vysvěcen kostel ve Velké Hledsebi, při té příležitosti byla obec krásně vyzdobena, hrálo několik kapel, akce se účastnilo mnoho místních osobností a místních sborů a organizací. Nový pseudorománský kostel byl zasvěcen sv. Anně biskupem Václavem Frindem.

Podle jiné verze vysvětil kostel tepelský opat, který také zakoupil dům v obci pro budoucí faru. Dům později daroval Klášter Teplá obci. (Uvádí se i datum vysvěcení 12.10.1911).

Kostel v památkářské literatuře

Anton Gnirs, 1932:

Pseudorománský kostel svaté Anny byl postaven v letech 1908-1911 mariánskolázeňským architektem Forberichem. Je to cihlová stavba s dekorativní architekturou v omítce. Půdorys kostela sleduje basilikové schéma o třech lodích a s tzv. transeptem

(příčnou lodí) před oltářním prostorem, který je uzavřen pseudorománskou kruhovou apsi-



dou. Oltářišť nese klenutý strop, nad transeptem a nad chrámovou lodí jsou ploché kasetované stropy z přírodního dřeva. Postranní lodi jsou překlenuty prostornými emporami (tribunami) v romaneskním stylu.

Zdeněk Wirth (Umělecké památky Čech. Nakladatelství ČSAV, Praha, 1957):

Kostel sv. Anny, pseudorománská stavba, postavil stavitel Forberich v letech 1908-1911. Trojlodní s příčnou lodí, s tribunami a s polokruhovitým závěrem. V lodích kasetové stropy, presbytář sklenut valenou klenbou.

Emanuel Poche (Umělecké památky Čech 4. Academia Praha, 1982):

Kostel svaté Anny - pseudorománský, postavený v letech 1908-1911 stavitelem Forberichem z Mariánských Lázní. Trojlodní s příčnou lodí, půlkruhovým závěrem, a s hranolovitou věží před západním průčelím. Uvnitř tribuny, v lodích kasetové stropy, presbytář sklenutý jedním polem křížové klenby a v apsidě konchou. Zařízení současné se stavbou, pseudorománské.

Josef Lecher - Josef Bohm (Německá vlastivěda, 1977):

Kostel svaté Anny ve Velké Hleďsebi. Obce Hleďsebe a Klimentov patřily dříve k farnosti Trstěnice u Plané a lidé sem chodili do kostela více než jednu hodinu chůze. V druhé polovině 19. století se začalo uvažovat o postavení vlastního kostela v místě.

První popud k založení spolku pro výstavbu kostela dal farář Ludwig Groh (později kanovník v Praze). Starosta Anton Thummerer jeho myšlenku ihned podpořil. A tak v roce 1901 vznikl spolek pro stavbu hleďsebského kostela pro obě Hleďsebe a Klimentov. Předsedou se stal Anton Thummerer (viz interiér bod 4.), členy radní Anton Arbes, vrchní učitel Josef Hartmann (viz interiér bod 14.), kupec Fritz Ingrisch a starosta Klimentova. Za členy spolku byly získány prominentní osoby jako světící biskup dr. Václav Frind z Prahy (viz interiér bod 25.), opat tepelského kláštera dr. Gilbert Helmer, a velkou aktivitu projevil mariánskolázeňský městský radní Friedrich Metzner. Tento radní byl majitelem lázeňského domu čp. 86 Austria (dnes opuštěný dům Alfa vedle domu Rozkvět na Mírovém náměstí v Mariánských Lázních).

Obec Velká Hleďsebe uzavřela hypotéku na 30 000 rakouských korun, kancelář císaře Františka Josefa I. přispěla částkou 1 000 korun, pražský spolek sv. Bonifáce 1 000 korun. Dále přispěl mariánskolázeňský hoteliér Georg Zischka, který byl tehdy nájemcem klášterního kursálu (dnes Casino) a v té době (1901-1902) stavěl hotel Krakonoš (viz interiér bod 13.). Parcelu ke stavbě kostela poskytl Anton Schwarz a jeho manželka Anna vyslovila přání, aby byl kostel zasvěcen sv. Anně, matce Panny Marie.

Plány připravil a stavbu započal stavitel Josef Forberich v roce 1908, kdy se konalo slavnostní vysvěcení základního kamene tepelským převorem dr. Gilbertem Helmerem. Do čtyřhranné krabice byla vložena zakládající listina, zaletována a zazděna v základním kameni. Stavba byla dokončena v roce 1911 a vysvěcena 12. října 1911 světícím biskupem Václavem Frindem. Podle jiné verze měl vysvětit kostel tepelský opat dr. Gilbert Helmer, který také zakoupil pro klášter Teplou budovu budoucí fary a tuto budovu později daroval obci.

Zprvu byl kostel filiálním při trstěnickém farním kostele a bohoslužby se v něm konaly pouze o nedělích a svátcích. Za první světové války byl přidělen trstěnické fary kaplan Viktor Krüttner, kanovník kláštera Teplá, který byl ubytován v klášterním domě v Hleďsebi a sloužil v kostele mše svaté.

V roce 1933 vznikla v Hleďsebi farní expozitura a prvním „expozitem“ byl kaplan Wilhelm Polland. S ním si vyměnil později místo kaplan Georg Pleier z Nejdku. Zanedlouho byla expozitura povýšena na samostatnou farnost a P. Georg Pleier se stal prvním hleďsebským farářem. Za války, v čase NSDAP, byl zatčen gestapem a odvezen do Karlových

Varů. Válku přežil, ale na hledsebskou faru se už nikdy nevrátil (po válce prý působil jako duchovní v Hessensku). Na jeho místo v Hledsebi nastoupil za války jako administrátor Gerhard Puffmann. Posledním německým knězem zde byl kaplan Josef Preßner.

V sedmdesátých letech 20. století byl kostel rekonstruován. Opravy se týkaly střech, plechování a fasády.

Interiér (stav z roku 1981):

1. barevné okno s postavou svatého Michaela s nápisem „St. Michael“ je věnování Anny Ebertové z Klimentova čp. 8 jako vzpomínka na manžela Michaela
2. barevné okno s postavou svatého Frederika s nápisem „St. Fredericus“ je věnování Josefiny Metznerové z Mariánských Lázní jako vzpomínka na manžela Friedricha Metznera, městského radního
3. přímo za oltářem je barevné okno se stromy a keři, bez nápisu
4. barevné okno s postavou svatého Antonína s nápisem „St. Antonius“ je věnování rodiny Thummererových z Velké Hledsebe čp.37
5. barevné okno s patronkou kostela sv. Annou a s nápisem „St. Anna“
6. hlavní oltář, klasicky štafírovaný, má místo hlavního oltářního obrazu sochu sv. Anny s knihou v ruce
7. dvě sakristie
8. dřevěný kříž asi 5 m výšky s Ježíšem Kristem v životní velikosti
9. kamenná křtitelnice (obdobná kamenická práce jako kazatelna)
10. postranní oltář Panny Marie s její sochou
11. soška sv. Terezy na podstavci s nápisem dole je pozdější věnování Terezy Schusterové z roku 1932
12. barevné okno s postavou svaté Barbory s nápisem „St.Barbara“ je věnování Barbory a Josefa Worschových z Klimentova čp. 74
13. barevné okno s postavou svatého Jiří s nápisem „St. Georg“ je věnování Georga a Marie Zischkových z Mariánských Lázní v roce 1908
14. barevné okno s postavou Madony s nápisem „Madonna Sixtina“ je věnování Marie Hartmannové ze Tří Seker
15. barevné okno s postavou svatého Martina s nápisem „St. Martin“ je věnování Amálie Schwarzové z Velké Hledsebe (zemřela 27.4.1917 a je pochována v rohu hledsebského hřbitova i se svým manželem Martinem Schwarzem, okresním velitelem, protektorem spolku vysloužilců, zakladatelem a vedoucím spořitelny Reiffeisen, čestným velitelem místních hasičů, atd.)
16. horní barevné okno s postavou patronky kostela s nápisem „St. Anna“ je věnování Franze a Anny Krausových z Klimentova čp. 19
17. barevná rozeta (kruhové okno)
18. horní barevné okno s postavou sv. Markéty s nápisem „St. Margareta“ je věnování Anny a Rozy Schwarzových z Klimentova čp. 73
19. barevné okno s monogramem A. M. (Ave Maria)



20. dřevěná zdobená zpovědnice
21. kazatelna v romaneskní formě je dílo mistra kamenického Böhma z Heřmanova u Tepelé
22. postranní oltář Nejsvětějšího Srdce Ježíšova se sochou Krista v životní velikosti
23. oltářík ve výklenku se sochou sv. Antonína s Ježíškem
24. oltářík ve výklenku se sochou sv. Josefa s Ježíškem s nápisem „St. Joseph“
25. na stěně zavěšená listina v rámu, podle níž kostel světil světící biskup dr. Venceslaus Frind dne 12. října 1911
26. na stěně zavěšená listina v rámu, podle níž došlo k zasvěcení Viae cruciae (Křížové cesty) dne 3. března 1912 (obrazy Křížové cesty jsou barvotisky malých rozměrů v dřevěných zdobených rámech)
27. varhany na kůru pocházejí z kostela sv. Leonharda (Linharta) ze Sangerbergu (dnešní obec Prameny) a jsou starší než hledsebský kostel. Pocházejí z roku 1891, výrobcem byl Emanuel S. Petr. Varhany sem štafíroval (po zničení kostela v Pramenech) roku 1955 Josef Julius z Plzně na místo původních varhan, které byly uloženy do levé tribuny. Zajímavé je, že podstavec varhan bylo nutno seříznout, protože kůr kostela v Sangerbergu byl nakloněn. Nápis na varhanách uvádí jméno dárkyně: „*Zu Gottes einigen Lob und Preiss spendete diese Orgel Frau Thusnelda Tanzer, geborene Leu aus Berlin, Mitglied des Militär-Veteranen-Unterstützung Vereins in Sangerberg.*“ Na levé tribuně je dvoumanuálové harmonium.
28. zvonice nad vchodem, která měla původně tři zvony, za první světové války zbyl jen jeden; před druhou světovou válkou měla opět čtyři zvony; byly však sneseny a odvezeny. Zůstal jediný zvon.
29. vnější stěna věže nad vchodem má v tympanonu plastiku Piety, nad ní zdobené dvojokno, nad ním zdobené trojokno, nad ním věžní hodiny v chodu, nad nimi štíhlou plechovou věž

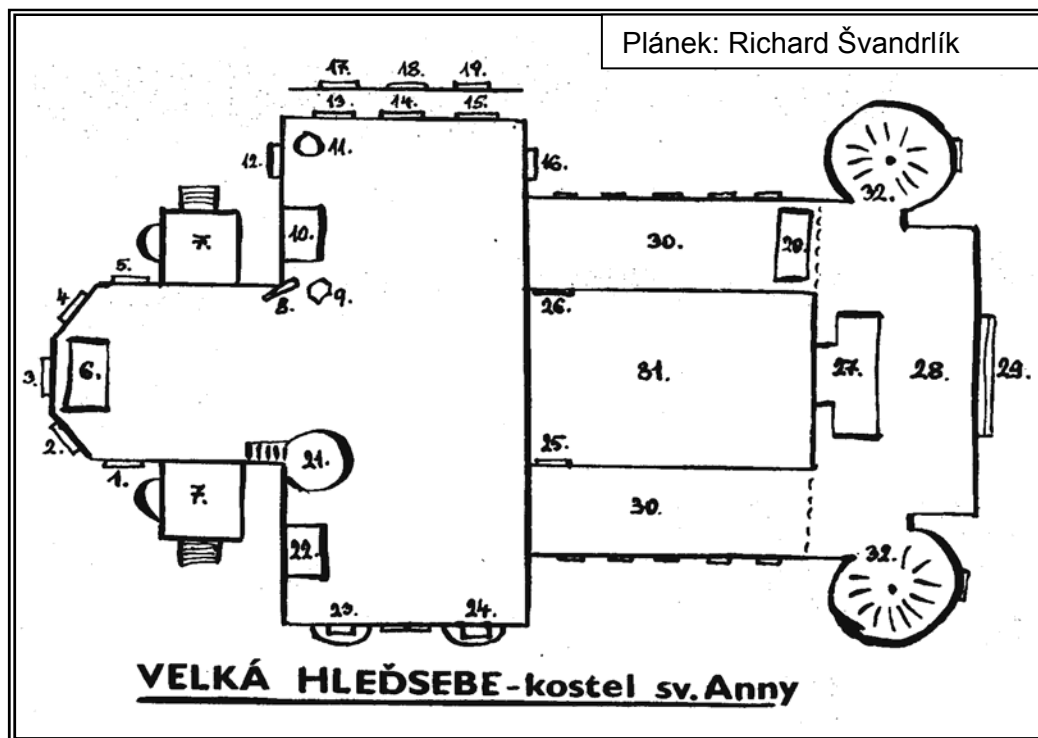


30. tribuny nad postranními loďmi a nad nimi v patrech nad sebou: trojdílné ozdoby, nad nimi kruhová zdobená okna se čtyřlístem, po pěti na každé straně; nejvyšší patro má

ve středu uprostřed uzavřené trojkno s větším prostředním a po stranách ozdoby trojlístků po třech po každé straně

31. chrámová loď

32. dvě kruhová schodiště po stranách průčelí kostela, vedoucí na kůr.



Komplex pseudorománského kostela sv. Anny byl projektován architektem Josefem Forberichem s bohatým stavebním rozčleněním. Úmyslem bylo vdechnout novému kostelu uměleckou starobylost a s ní hlubokou důstojnost a úctu.

Hledsebský komplex tak připomíná nezvykle skutečnou starorománskou kompozici chrámu svatých Apoštolů v Kolíně nad Rýnem (jedna hlavní věž se dvěma rotundami, hlavní loď s patrovými bočnými loděmi, monumentální transept, na opačném konci apsidy a přístavky).

Jiné, zdejšímu kostelu podobné stavby z českého vnitrozemského okruhu, jsou tribunový kostel Nanebevzetí Panny Marie v Mohelnici u Mnichova Hradiště (kolem roku 1250), dnes po puristických zásazích (z roku 1896) a starorománská trojlodní basilika Nanebevzetí Panny Marie ve vsi Tismice jihozápadně Českého Brodu. Vznikla kolem roku 1220, dnes po barokních úpravách (1755 - sakristie a helmice věží). Hlavní loď v Tismicích doprovázejí také dvě patrové bočné lodě. Celý komplex je však jednodušší, bez transeptu, všechny tři lodě jsou zakončeny apsidami, chybí přístavky. Tismický kostel má naopak dvě masivní věže, mezi nimiž je hlavní vchod. V hledsebském komplexu jsou na místě těchto věží drobné, ale dekorativnější rotundy.

Vnější, bohatá kompozice novorománského hledsebského kostela prozrazuje kolemjdoucím už zvenku, při uzavřeném kostelu, že interiér kostela bude rovněž pestře členěný a dekorativní.

Co se týká exteriéru kostela, jednotlivé architektonické články kostela potvrzují neobvykle hluboké a důsledné přimknutí k novorománskému slohu ve všech známých prvcích:

1. Masivní – jen z dálky štíhlá - hlavní věž zvonice má výšku 42 metrů a v západním čele kostela je bezesporu dominantní částí stavby. Je čtvercová a bohatě románsky zdobená. Schodiště se šesti schody přivádí k hlavnímu portálu kostela. Jedná se o novorománský ústupkový portál s dvěma sloupy po stranách. Sloupy mají jednoduché postamenty a patky, uprostřed dřívků mají ozdobné prsteny, zato sloupové hlavice mají bohaté ornamentální zdobení. Z obou párů hlavic běží ústupkově půlkruhové plastické archivoly. Ty tvoří rám pro typický románský tympanon, v němž se nachází plastika



Piety. Tympanon v románských dobách býval barevně, ornamentálně i figurálně bohatě zdoben. Sem bývaly umísťovány různé biblické výjevy jako Klanění Tří králů (viz jižní tympanon v mariánskolázeňském katolickém kostele), Vyzývání P. Marie (viz hlavní tympanon v tomtéž kostele), Kristus na nebesích. Na hledsebském portálu propracovaný detail chybí a stejně jako celý exteriér, třebaže je zdobený, zůstává jednoduchý. Touto jednoduchostí ve stavebním stylu chtěl tvůrce kostela dosáhnout pocitování jakési starobylosti. Kvůli ní architekt Forberich zvolil i pseudorománský sloh.

Nad hlavním portálem je mohutné rozetové kruhové okno obtočené třemi plastickými kruhy. Původní funkce rozety, osvětlovat interiér kostela ze západní strany, zde už chybí, zato se tu objevuje zvláštní symbolika v dekoraci rozety - čtyři vzájemně se dotýkající a překrývající se kruhy.

Nad rozetou je typické románské dvojokno s třemi sloupy s jednoduchými patkami i hlavicemi. Okna mají půlkruhové horní zakončení, v podřímsí je obloučkový vlys. Velký půlkruh uzavírá dvojokno.

Nad dvojoknem je zdobené štíhlé trojokno s výrazným prostředním oknem, všechna tři okna mají půlkruhové horní zakončení. Nad trojoknem je římsa a v podřímsí obloučkový vlys, tentokrát jiného typu, značně větší - s pouze čtyřmi obloučky. Nad římsou jsou na všech čtyřech světových stranách věžní hodiny. Po obou stranách hodin jsou vždy slepá románská okna, nad hodinami v lomenicové ploše plastický kříž.

Architektura věže je zakončena na všech čtyřech stranách lomenicovými trojúhelníkovými stříškami a na vrcholu každé lomenice je křížek.

Plechový jehlan věže stoupá vzhůru, přičemž se zužuje, uprostřed jehlanu je prstencové ozdobení a nahoře ve výši 42 metrů je jehlan korunován křížem. Na rozích architektury věže jsou nejprve opěráky s trojlístkovým vlysem zastřešené zelenou lomeničkou, v prvním a druhém patře jednoduché opěráky zastřešené červenými minitaškami.



2. Po obou stranách věže jsou symetricky postavené doprovodné patrové rotundy s dveřmi zdobenými kováním. Nad dveřmi je ozdobný plastický kruh v půlkruhové ploše nad vchody. Nad vchody v omítce je nejprve trojlíst, v patrovém podřímsí nad trojlístem mocný obloučkový vlys, opět jiného tvaru než vlysy na věži. Rotundy mají asi půl metru vysoký kamenný fundament; nad ním jsou v omítce pilastry s výraznými plastickými hlavicemi. Nad patrovou římsou má každá rotunda šest úzkých vysokých oken nahoře opět zakončených půlkruhem. Nad nimi má druhé podřímsí opět obloučkový vlys a každá rotunda je zakončena kuželovou střechou, které vévodí kříž na vysoké hrotnici s ozdobným elipsoidem a makovičkou.
3. Za věží, směrem na východ, stojí vysoká hlavní loď, kterou po obou stranách provázejí dvě, pro románský sloh typické patrové boční lodi. Hlavní loď se objeví až za bočními loděmi nahoře s pěti kruhovými okny, každé zdobeno čtyřlístem a rámováno plastickým dvojkružím. V podřímsí sedlové střechy opět běží obloučkový vlys.
4. Boční lodi jsou patrové a v obou patrech běží řada - pětice širších oken, s horní půlkruhovým zakončením a s plastickým půlkruhovým rámem. Deset oken po obou bocích kostela je dostatečným průnikem světla do kostela. Jednotlivá okna jsou vertikálně oddělena širokými pilastry a horizontálně samostatným podřímsím každého okna obvyklým obloučkovým vlysem. Horní patro má nad okny pod římsou neobvykle dekorovaný pás drobného plastického dekoru s dvěma trapečky u každého dekoru. Polosedlová střecha klesá poměrně mírně od hlavní lodi k okapu.
5. Transept, neboli příčná loď, má sedlovou střechu zakončenou na vrcholech kříží. Transept navazuje na hlavní a boční lodi a je velmi výrazný. V komplexu stavby přetíná hlavní loď a odděluje ji od presbytáře (oltářště). Příčná loď je na obou postranních čelech výrazně členěna dekorem. Jižní čelo transeptu má v přízemní části jsou tři vysoká úzká okna, nahoře zakončena půlkružím. Prostřední okno je vyšší. Nad okny je v podřímsí je opět mocný plastický obloučkový vlys. Nad římsou, mezi dvěma vysokými štíhlými okny, je dominující rozeta s typickým středovým zdobením. Nad ní jsou dva plastické kříže s kulovým zakončením a nad nimi znovu podlouhlé štíhlé okno a v lomenici podstřešní obloučkový vlys. Okna se tedy objevují na jižním čele příčné lodi ve třech výškách a směrem vzhůru se jejich velikosti zmenšují. Obloučkový vlys jako typický románský prvek se objevuje všude a v nejrůznějších formách. Nalézá se na věži, na rotundách, na hlavní i na bočních lodích, dvakrát se nyní objevuje na fasádě čela příčné lodi, ale i na východní straně transeptu, kde následuje podřímsí i v lomenici. Dále lemuje oltářště, apsidu na východě, atd.
6. Oltářště (presbyterium, též presbytář, podle presbyter = kněz) se zvenku jeví jako nějaký samostatný přístavek transeptu. Propojení oltářště s hlavní lodí je totiž přerušeno příčnou lodí. Oltářště je stavebně téměř zcela zakryto: nejvíce transeptem, ale také sakristijním přístavkem a nakonec i apsidou. Sedlová střecha oltářště nese malou věžičku s málo obvyklým tvarem. Zde pravděpodobně býval malý zvonek. Tato druhá kostelní věžička s náznakem lucerny a zakončená křížkem poněkud zmírňuje dominantu hlavní věže ze vzdáleného pohledu na tuto stavbu. Přes uváděné překrytí jinými částmi architektury kostela má presbytář po obou stranách v patře čtyřokno s typickým horním půlkružím. Nad tímto je v podřímsí opět jiný typ obloučkového vlysu.
7. Jižní sakristie je typickým přístavkem přiléhajícím k oltářšti nakloněnou sedlovou střechou. Stojí mezi příčnou lodí a oltářštěm a na východě je zakončena klenutou čtvrtkulovou konchou, zvenku apsidou (polorotundou) se čtyřmi samostatnými úzkými vyso-

kými okny a překrytou nízkou půlkuželovou stříškou. Přístavkem sakristie je vchod se sedlovou stříškou a s menšími dveřmi zakončenými nahoře půlkruhem; po stranách vstupu je po jednom okně s horním zakončením půlkruhem. Ani u vstupního přístavku nechybí v podřímsí obloučkový vlys.

8. Mohutná apsida uzavírající východní stěnu oltářště má tři vysoká okna nahoře končící půlkruhem, mezi okny jsou čtyři plasticky výrazné, ale jednoduché pilastry. Apsida má dvě římsy. Spodní římsa kupodivu chybí obloučkový vlys, ale horní podřímsí má opět zajímavý obloučkový vlys v dvojicích, které dělí malé pilastříky. Apsida patří k dalším typickým románským prvkům. Ale také okna jsou románská, tj. úzká a vysoká, nahoře končící půlkružím. Rovněž kruhová okna (rozety) patří k románským prvkům.
9. Severní strana kostela se podobá symetricky straně jižní, ne však úplně. Postupujeme-li od věže, vedle ní se nachází malá rotunda stejného tvaru jako na straně jižní. Severní strana věže je zdobena odspoda nejprve v patře dvojoknem, nad ním trojoknem a nahoře hodinami ve stejné podobě jako na západním čele. Východní strana má od trojokna výše stejný dekor.
10. Na malou rotundu navazuje severní boční loď, která má stejné dekorativní vybavení jako boční loď jižní a míří k transeptu. Západní část transeptu má v přízemí menší úzké okno, v patře vysoké úzké okno a v druhém patře kruhové okno se stejným čtyřlístem a ve stejné výšce jako jsou kruhová okna hlavní lodi. Podřímsí transeptu zdobí obloučkový vlys. Severní čelo transeptu se liší od jižního:
11. Nachází se tu severní románský ústupkový portál se schodištěm. Tento portál je dokonce dekorativnější než hlavní portál věže. Schodiště se šesti schody vede ke dveřím, které tu mají tvar jetelového listu (typický prvek stavebního přechodu k rané gotice). Ústupkový románský portál je dnes trvale zavřen vnitřními úpravami a není tedy používán. Zdá se, že původně sloužil jako hlavní přístup do kostela. Je tu opět ústupkový portál, který má po obou stranách po čtyřech sloupech. Románské sloupy dodržovaly antické dělení na patku, dřík a hlavici. Zde mají jednoduché patky, uprostřed dříků jsou tři ozdobné prsteny s prostředním silným. Hlavice sloupů mají bohaté ornamentální zdobení. První pár sloupů je zdoben provazcovitě (šroubovitě) a rovněž první z půlkruhů je provazcovitý a nejvýraznější. Další tři páry sloupů jdou ústupkovitě k dveřím, přičemž třetí pár dříků má jemný ornament. Horní krycí desky (tzv. abakus) nesou dvě ustupující půlkruží nad každým párem sloupů. Masivní dveře jsou křížovány napříč přimontovanými kovanými pláty, u nichž v místě překřížení je ozdobou květ se čtyřmi lístky. Nad dveřmi je dekor v půlkruhu - nejasného, snad rostlinného motivu.
12. Severní čelo transeptu nad portálem je zdobeno podobně jako jižní čelo. Odspodu je nejprve úsečka podřímsí s mohutným obloučkovým vlysem, nad ním je desetičleněná rozeta, která má po stranách dvě úzká vysoká okna; nad rozetou jsou dva plastické kříže s kruhovými koncovkami, nejvýše pod lomenicí malé okno a v podřímsí lomenice znovu obloučkový vlys. Vrchol sedla nese kamenný kříž. Vůbec na všech vrcholech střech a střešních hranách jsou bez výjimky samostatné kamenné křížky. Vdechují této církevní stavbě symbol zbožné vroucnosti a symbol duchovního směřování myšlenek k nebesům. Mají připomínat věřícím všudypřítomnost Boží. Patří též k románskému slohu.

13. Východní a západní zdi transeptu mají podobná zdobení – v přízemí je to románské okno s horním půlkružím a v druhém patře masivní rozeta s vnitřní ozdobou čtyřlístku. Za transeptem na severní straně se nachází druhá sakristie se vstupním přístavkem, vše stejné jako na jižní straně. Je tu však odstraněno schodiště k přístupovým dveřím.



Zvony

Původní kostel měl tři zvony – velký, střední a malý, ale za první světové války byly dva sneseny (velký a střední). Nově byly zavěšeny čtyři zvony, ale za druhé světové války byly opět sneseny a odvezeny. Zůstal jen jeden. Počátkem 90. let 20. století byly osazeny a vysvěceny dva nové zvony, které jsou napojeny na hodinový stroj.

K osobě stavitele

Josef Forberich je novodobý mariánskolázeňský architekt z počátku 20. století. Stavěl lázeňské domy v Mariánských Lázních v přísně historizujícím stylu a vytvořil specifická díla, většinou v podivuhodném pohádkovém stylu a s množstvím překrásných architektonických prvků v oknech, římsách, s balustrádami, hradbami. Tyto prvky vybíral ze všech dosavadních stavebních stylů, propojoval je a mnohé jeho dílo má každé patro v jiném převládajícím stylu od novorománského přes novogotický, novobarokní k novorenesanci. Jeho mariánskolázeňské architektonické dědictví tvoří činžovní vily Svatý Martin, Sněhurka a Šípková Růženka v Ruské ulici, bývalé odborářské zotavovny a dnešní hotely Regent (dříve Vít Nejedlý) a Morava proti komplexu Bellevue-Casino, Kaplička Lasky u Lesního pramene, lázeňský hotel Svoboda (původně Carlton) v Chopinově ulici, obecní radnice ve Starých Úšovicích. Nelze vyloučit, že i Hleděbská radnice byla též jeho projektem.

Mladý Josef Forberich byl často kritizován, že jeho sloh je bezduchý, nejednotný až titěrný, třebaže návštěvníky Mariánských Lázní jeho architektura vždy uchvacovala a těšila se největšímu zájmu. Teprve poslední desetiletí mění o sto osmdesát stupňů názor na jeho stavby. Hleděbský římskokatolický kostel s mimořádně povedenou, čistou pseudo-románskou architekturou patří k jeho stěžejnímu dílu a beze sporu i k novodobým historickým památkám.

OSLAVA VYHLÁŠENÍ KOSTELA SV. ANNY ZA KULTURNÍ PAMÁTKU

(Zdeněk Buchtele)

V polovině roku 2006 byl kostel vyhlášen za státní nemovitou kulturní památku.

V této souvislosti došlo k rekonstrukci okolí kostela, ulice Kostelní a části Havlíčkovy. Finanční prostředky na úpravu ulic a prostranství poskytla z větší části Evropská unie.

U příležitosti vyhlášení kostela sv. Anny kulturní památkou a dokončení stavebních úprav prostranství před kostelem uspořádala Obec Velká Hleděbe v sobotu 16. září 2006

obecní slavnost. Vlajky České republiky a Evropské unie byly vyvěšeny ve 14 hodin, bronzovou pamětní desku odhalil její autor, akademický sochař Vítězslav Eibl z Mariánských Lázní. Oslavu doprovázela dechová hudba Daliborka.

Následovala prohlídka kostela, kdy se návštěvníci mohli podívat i do jindy nepřístupných míst. Prohlídku zpříjemnil malý varhanní koncert v podání Elišky Čajkovičové.



16. září 2006:

Stavební úpravy prostranství před kostelem jsou slavnostně zakončeny odhalením pamětní desky.

Na snímku zleva: starosta RNDr. Jiří Bytel, místostarostka Mgr. Jitka Havlíková a akademický sochař Vítězslav Eibl, autor pamětní desky

100 let hled'sebského hřbitova

(Zdeněk Buchtele)

Hřbitov ve Velké Hledšebí byl založen v roce 1906 na kraji obce směrem k Hamrníkům. Hřbitovní kříž uprostřed hřbitova má nápis obvyklý pro toto místo (*Ich bin die Auferstehung und das Leben ... - Já jsem vzkříšení a život věčný, kdo ve mně věří, bude žít navěky.*) a letopočet 1906. Ze stejné doby pochází i hřbitovní kaple. Mariánskolázeňské noviny 11.5.1902 informují, že zástupci Kynžvartu a Velké Hledšebe byli ve Vídni ve věci zřízení okresního hejtmánství v Mariánských Lázních.

Nový zákon z 22.12.1867 stanovil znovuořízení c.k. (= císařských a královských) okresních hejtmánství (politických okresů). Znamenalo to, že znovu docházelo - tentokrát natrvalo - k oddělení soudnictví od politické správy. Dnem 19.5.1868 vzniklo nové c.k. okresní hejtmánství v Plané a to pro soudní okresy Planou a Kynžvart. Soudní okres Kynžvart zahrnoval od roku 1868 až do roku 1902, dokdy patřil k politickému okresu Planá, celkem 25 obcí mezi kterými nacházíme i Klimentov s dvorem Kieselhof a obě Hledšebe.

Od roku 1902 se staly Mariánské Lázně samostatným hejtmánstvím - politickým okresem, který měl dva soudní okresy: Mariánské Lázně a Kynžvart. Předsedou kynžvartského okresního zastupitelstva před první světovou válkou byl hled'sebský rodák Martin Schwarz (zvaný Baron).



Ten je pochován na hledsebském hřbitově a jeho hrobka je považována za uměleckou památku hřbitova. Schwarzova žena Amálie věnovala jedno z barevných oken novému kostelu. (Amálie Schwarz, geb. 3.3.1844, gest. 27.4.1917; Martin Schwarz gest. 27.7.1929 v 85. roce života).

Na hledsebském hřbitově jsou dále hrobky Antona a Barbary Beerových z čp.61, Buxbaumů, Prellů, Starcků, Ottů, Feilerů, Krausů, Thummererů z čp. 34, aj.

V roce 1945 zde bylo pochováno pět ruských vojáků, snad Vlasovců. Jejich hrob zatím nebyl lokalizován.

V roce 2006, kromě běžné údržby hřbitova, byla provedena oprava a nátěr hřbitovní branky i vjezdových vrat, u příležitosti stého výročí založení hřbitova byl opraven centrální hřbitovní kříž.

Pro renovaci kříže bylo zapotřebí lešení, které ochotně a bezplatně zapůjčila místní firma Brožek – Novotný (montáže sádkokartonu). Zadní strana kříže byla vyztužena ocelovým profilem a šrouby spojena spolu s původní výztuží na přední straně. Kříž byl očištěn a natřen černě, Kristus na něm byl očištěn a nově nastříkán zlatěnkou. Zároveň s opravou a renovací kříže byla u jeho podstavce, náhradou za starou zničenou schránku na svíčky, instalována schránka nová.



Na obrázku vlevo je centrální hřbitovní kříž v průběhu opravy, snímek vpravo zachycuje stav kříže po opravě.

A další plány na obnovu hřbitova? V blízké době plánuje naše obec opravu hřbitovní zdi a výstavbu části nové zdi na vstupní, severní straně. Nová zeď má nahradit porušenou a dovnitř hřbitova nakloněnou původní stoletou zeď.

Pozn. redakce: Pro úplnost je třeba připomenout, že obnovu hřbitovního kříže provedl Zdeněk Buchtele za pomoci dalších zaměstnanců obce.

Z OBECNÍHO BUDOVATELSKÉHO ZÁPISNÍKU

(RNDr. Jiří Bytel)

Rekonstrukce ulice K Malé Hleděsebi

V roce 2006 se obyvatelé ulice K Malé Hleděsebi (a také obyvatelé Malé Hleděsebe) dočkali rekonstrukce posledního rozbitého úseku komunikace. Vzhledem k tomu, že v minulých letech obec „uložila“ do komunikace všechny inženýrské sítě technické infrastruktury (kanalizace, vodovod, plynovod), obnově silnice již nic nebránilo.

Projektovou dokumentaci zpracovala firma Dopravní stavby a venkovní architektura s.r.o., Cheb - požadavkem obce bylo v co největším počtu zachovat stromy v aleji, chebský dopravní inspektorát Policie ČR připojil striktní požadavek na vybudování chodníku.

Stavební práce prováděla firma Jana Šafránka z Plané, asfaltové povrchy pokládala firma Stavby silnic a železnic, a.s., středisko Planá, technický dozor na stavbě zajišťovali pracovníci firmy Hotel Servis Mariánské Lázně, s.r.o.



Silnice v ulici K Malé Hleděsebi po položení štěrkové vrstvy (20.6.2006)

V rámci stavby byla provedena kompletní rekonstrukce ulice v délce cca 330 metrů, která zahrnovala m.j. úpravu podkladních konstrukčních vrstev komunikace, opravu propustků na sjezdech k jednotlivým domům, vybudování chodníku, výstavbu tří rozšířených vyhýbacích míst pro vozidla, nový únosný asfaltový povrch (1 257 m²) včetně obrub (835 m) a zpevněné krajnice. V rámci stavby byla do chodníku uložena chránička pro nové veřejné osvětlení (kabel bude možno v budoucnu protáhnout chráničkou bez nutnosti rozkopání chodníku).

Rekonstrukce silnice byla důležitá pro z mnoha důvodů: byla obnovena jediná příjezdová komunikace do Malé Hleděsebe (zásadní pro bezproblémový příjezd hasičů, záchranky, policie, apod.), stavba přispěla k zajištění bezpečnosti účastníků silničního provozu, zejména dětí při cestě do školy, došlo k odstranění dopravní bariéry pro specifické druhy dopravy – pro jízdu na kole, jízdu na invalidních vozíčkách (vzhledem k malému provozu je komunikace využívána ke kondičním jízdám vozíčkáři z Velké Hleděsebe, Klimentova i Mariánských Lázní). Snížily se negativní vlivy dopravního provozu na okolí (hlučnost, prašnost, vibrace, odvedení dešťových srážek z povrchu komunikace, apod.)

Celkové náklady stavební akce činily 3 051 000 Kč, obci se podařilo získat příspěvek ve výši 400 000 Kč od Karlovarského kraje v rámci Programu obnovy venkova 2006.

Oprava mostu v Klimentově



Jako první etapu protipovodňových opatření na potoce tekoucím od koupaliště Riviéra se Obcí Velká Hleďsebe podařilo dohodnout s Krajskou správou a údržbou silnic Karlovarského kraje rekonstrukci mostu přes potok na silnici do Valů mezi Klimentovem a Velkou Hleďsebí.

Stavební práce, které provedla firma Jiřího Vildta ze Tří Seker na podzim 2006, znamenaly úplnou přestavbu zmíněného mostu. Po vybagrování terénu na úroveň dna potoka byly původní dvě nekapacitní betonové roury nahrazeny tzv. Benešovým rámem, který umožní bezpečné převedení i většího množství vody pod silnicí. V budoucnu by již nemělo docházet za zvýšených průtoků k vytvoření „jezera nad silnicí“ a k následnému zaplavení komunikace v prostoru bývalého podniku Pilostroj.



Most byl na základě přání obce rozšířen tak, aby na něj mohla být v budoucnu umístěna plánovaná stezka (chodník) podél silnice Velká Hleďsebe – Klimentov. Za rozšíření mostu obec zaplatila ze svého rozpočtu 53 000 Kč.

3x z Malé Hleďsebe

Díky aktivitě Ing. Pavla Koppa z Malé Hleďsebe se podařilo „znovuobjevit“ a do srpna 2006 i zprovoznit po léta ucpaný silniční propustek před Malou Hleďsebou. Po odstranění bahenního smradlavého „špuntu“ a vyčištění příkopů voda opět volně odtéká do meliorační vpusti. Opravu betonových čel propustku a osazení zábradlí v ceně 35 000 Kč financovala Obec Velká Hleďsebe ze svého rozpočtu.

Český Telecom požádal obec v první polovině roku 2006 o souhlas s vybudováním rozvodu telefonních kabelů v Malé Hleďsebi. Projektant navrhoval natažení tzv. vzdušných kabelů na stávající i nově osazené sloupy. Vzhledem k tomu, že v případě tohoto řešení by telefonní kabely několikrát překřížily komunikaci tam a zpět a rozhodně by nepřispěly k malebnosti Malé Hleďsebe, obec s tímto řešením nesouhlasila.

Na následném jednání se zástupci Českého Telecomu a projektantů došlo k dohodě, že rozvod telefonu lze provést i kabelem zakopaným v zemi, pokud Obec Velká Hleďsebe poskytne příspěvek na výkopové práce (Český Telecom neměl na akci vyčleněno tolik prostředků, aby mohl financovat výkopové práce v plné výši, ale jen do výše nákladů na „vzdušný“ rozvod). Obec souhlasila s poskytnutím příspěvku za podmínky, že do výkopu bude možno umístit jako tzv. příloz také kabel pro napájení nového veřejného osvětlení. Celková výše příspěvku obce činí 187 000 Kč.

V průběhu listopadu a prosince 2006 obec v Malé Hledšebí zajistila vybudování nového veřejného osvětlení (12 lamp, celková délka 450 metrů, elektrorozvaděč) v ceně 340 000 Kč (cena je uvedena bez výkopových prací a byla uhrazena výhradně z rozpočtu obce).

Podle projektu firmy Elektrosun s.r.o. z Chebu provedla stavbu firma Martina Schneidera z Lázní Kynžvart. Po uvedení veřejného osvětlení do trvalého provozu bude možno odstranit stará svítidla a některé vzdušné kabely ze soukromých rodinných domů a chalup.

Nová stezka pro pěší od školní jídelny k můstku přes potok u Klimentova

Po několikaleté přípravě obec v roce 2006 vybuvovala dlouho postrádané pěší propojení od školní jídelny (i když ne přímo od jejích dveří) k můstku přes potok u Klimentova. Klíčová byla dohoda se soukromým vlastníkem pozemků, který obci umožnil odkoupit pozemky potřebné pro stavbu stezky.

Projektovou dokumentaci zpracoval Ing. Jan Hovorka z Mariánských Lázní. Stavební práce prováděla firma Jana Šafránka z Plané, asfaltové povrchy pokládala firma Stavby silnic a železnic, a.s., středisko Planá a technický dozor na stavbě zajišťovala firma Hotel Servis Mariánské Lázně, s.r.o. (především Martin Fiury).

S ohledem na vysokou hladinu spodní vody bylo v trase stezky nutné, oproti projektu, navýšit množství podkladového štěrku a v některých místech položit navíc i zpevňovací podložní geotextilii.

Dokončená stezka je 100 metrů dlouhá a 2,5 metru široká (bez krajnice). Někteří občané se pozastavovali nad „zbytečnou“ šířkou stezky. (Vysvětlení je jednoduché – šířka umožní údržbu stezky pomocí techniky, např. pluhování sněhu multikárou s radlicí).

Celkové náklady na stavbu stezky činily 353 000 Kč a obec je uhradila výhradně ze svého rozpočtu.

Slavnostní „křest“ a „zatěžkávací zkouška“ nové stezky se uskutečnila dne 17. listopadu 2006 při lampiónovém průvodu za účasti malých i velkých hledšebáků a klimentováků. Podél stezky byla uvedeného dne vysazena alej 14 stromů za děti narozené v letech 2005-2006 (podrobnosti viz samostatné články v tomto čísle Hledšebského kurýra).

Současně s stezkou bylo vybudováno i nové veřejné osvětlení (4 lampy, celková délka 98 metrů) v ceně téměř 100 000 Kč, opět v plné výši uhrazené z rozpočtu obce. Podle projektu firmy Elektrosun s.r.o. provedla stavbu veřejného osvětlení firma Martina Schneidera z Lázní Kynžvart.

Pro úplné dokončení stezky zbývá již jen osadit zábrany, které znemožní projíždění automobilů, jejichž řidiči objevili možnost „báječné zkratky“ s novým asfaltovým povrchem. Zábrany sníží i nebezpečí náhlého vběhnutí dětí (či vjetí na kole) na silnici.



U NÁS SE POŘÁD NĚCO DĚJE

(RNDr. Jiří Bytel)

Lampiónový průvod: Sedmnáctého v sedmnáct

17. listopad v naší obci si snad ani není možné představit bez lampiónového průvodu. Není tedy divu, že i v roce 2006 uspořádala Obec Velká Hleďsebe tuto tradiční akci.

Již předem bylo zřejmé, že letošní přívětivé listopadové počasí bez sněhu, deště a větru jistě přiláká rekordní počet účastníků.

A opravdu, malých i velkých se sešlo více než 350. Padající tmu rozháněla jasnými tóny dechová hudba Daliborka, která chvíli po 17. hodině „přeladila“ na vážnější notu a zahrála hymnu České republiky.

Události 17. listopadu připomněli u Památníku obětem válek a násilí svými projevy plk. Václav Volf (rok 1939) a RNDr. Jiří Bytel (rok 1989). Za asistence příslušníků Policie ČR z obvodního oddělení v Mariánských Lázních se podařilo na několik chvil dokonce zastavit dopravu na frekventované „chebské“ silnici a přítomní si vychutnali nezvyklé příjemné ticho.



Za svižných tónů dechové hudby se rychle seřadil barevný svítící průvod, který se „převalil“ přes křižovatku u hotelu Růžek směrem do Klimentova a před potokem odbočil na novou stezku ke školní jídelně.

Po zasazení stromů za nově narozené děti vzlétl k noční obloze k radosti všech třpytivý ohňostroj.

Sázení stromů za narozené děti

Ani v roce 2006 Obec Velká Hleďsebe neporušila novodobou tradici sázení stromů za nově narozené děti. Na závěr lampiónového průvodu dne 17. listopadu 2006 bylo členy rodin nově narozených dětí vysazeno 14 stromů podél nové stezky od školní jídelny směrem do Klimentova.

Výběr stromů provedl hleďsebský zahradní architekt Ing. Vladimír Dufek, který pro výsadbu doporučil jasan ztepilý, formu s kulovitou korunou (*Fraxinus excelsior „Globosa“*). Jedná se o druh, který dobře poroste i na podmáčeném pozemku u stezky. Stromky dodala firma Zahradní a parková spol. s r.o. z Mariánských Lázní, výsadbu pečlivě připravili pracovníci obce Petr Pfabigan, Jiří Růžička, Antonín Nevrla a Ján Gezo.

Které děti mají od roku 2006 „svůj“ strom? Anna Vaňková, Nikol Zahradková, Marie Karenovičová, Štefan Lančarič, Marek Zach, Daniela Králíková, Josef Polák, Ladislav Kolbaský, Magdalena Sůvová, Viktor Ondráš, Nikola Makulová, Petr Putera, Daniela Morávková a Matěj Vrba.

Přejme dětem i stromům hlavně pevné zdraví a ať se jim vyhýbají zlí lidé.

Adventní koncerty 2006



Předvánoční dobu zpříjemnil všem hudbymilovným občanům v pořadí již 8. ročník adventních koncertů v hledsebském kostele sv. Anny. Tradice založená v roce 1999 již zapustila pevně kořeny v kulturním kalendáři naší obce a to zejména díky „patronátu“ neúnavné Elišky Čajkovičové.

V rámci **prvního adventního koncertu** v neděli 3. prosince 2006 vystoupil Pěvecký sbor Základní školy ve Velké Hleďsebe pod vedením Mgr. Jindřišky Houzarové, žáci Základní umělecké školy Fryderika Chopina z Mariánských Lázní a Komorní smyčcový soubor Základní umělecké školy z Mariánských Lázní se sólisty pod vedením Mgr. Evy Smrčkové.

Na varhany doprovázela Mgr. Lenka Čechová z Mariánských Lázní, koncert sestavený z adventních skladeb mistrů baroka a klasicismu uvedl a první svíčku na adventním věnci zapálil P. Filip Zdeněk Lobkowicz, O. Praem.



Během **druhého adventního koncertu** v neděli 10. prosince 2006 zazněly adventní skladby od baroka po současnost v podání Smíšeného pěveckého sboru Fontána z Mariánských Lázní pod vedením Pavla Urbana a dívčího souboru Ensemble affabile z Plzně (Klára Vlahačová-Kartáková – soprán, Ludmila Kadlecová – housle, Pavla Fišáková – flétny, Jana Piptová – zobcová flétna, Hana Vitingerová – varhany).

Na neděli 17. prosince 2006 je připraven letošní **třetí**, a poslední, **adventní koncert**, na kterém v Hleďsebi uvítáme Víta Aschenbrennera (varhany), Tomáše Bastla (trubka, flétna) a Ludmilu Novou (zpěv, průvodní slovo). Zazní barokní hudba pro varhany a trubku. Po adventním koncertu si mohou zájemci zažehnout svou svíčku nebo lampičku Betlémským světlem, které přivezou mariánskolázeňští skauti.

Předvánoční dílna pro malé i velké – vznikne nová tradice?

Obec Velká Hleďsebe ve spolupráci s Junákem-svazem skautů a skautek České republiky, středisko Stopa, firmou Zahradní a parková spol. s r.o. Mariánské Lázně, Janou Kratochvílovou, Martinem Bestajovským a dalšími nadšenci připravila pro rok 2006 novinku – předvánoční dílnu pro malé i velké. „Duší“ předvánoční dílny byla bezesporu Jana Kratochvílová z Klimentova, která tuto akci vymyslela a nejvíce se zasloužila o její úspěch.

První předvánoční dílna v sobotu 2. prosince 2006 nabídla každému možnost uvázat a ozdobit adventní věnec podle vlastní „chuti“.



Někdo dal přednost „klasi-ce“ z jedlových větví, šišek a mašliček, nechyběli ale ani průkopníci tvorby adventních věnců z arašídů, sušených plátků pomerančů a citrónů. Celkem bylo vyrobeno více než 60 adventních věnců. Počet účastníků mírně přesáhl stovku.



Síly vyčerpané usilovnou prací mohli účastníci akce průběžně doplňovat horkým nealkoholickým punčem a vánočním pečivem, dospělí se spíše zaměřili na vyprázdňení termosky se svařeným vínem.

„Neviditelnými postavami v pozadí“ byli zaměstnanci obce Petr Pfabigan, Jiří Růžička, Antonín Nevrla a Zdeněk Buchtele, kteří přichystali dostatečné množství chvojí (vzácné jedlové chvojí od tepelských „lesních pánů“ přivezl také Petr Kreuz), bratři Josef a Vladimír Prokopovi z Velké Hleďsebe, kteří „ze svých zásob“ věnovali slaměné základy pro výrobu adventních věnců a mariánskolázeňské skautky, které zapůjčily tavící pistole.

Druhá předvánoční dílna v sobotu 9. prosince 2006 voněla hlavně perníkovým kořením. A aby také ne, když se stoly skoro prohýbaly pod perníčky připravenými ke zdobení.

Pro inspiraci byly v obecní knihovně rozvěšeny obrázky „profesionálně načinčaných“ perníčků, což ovšem klimentovským a hleďsebským amatérským perníčkářům a perníčkářkám nebránilo vytvářet vlastní ozdobné variace (své nepovedené výtvo-ry někteří autoři raději rovnou na místě snědli). Smutní neodcházeli ani ti, kteří si s sebou žádné perníčky nepřinesli (mnoha maminkám se prý podařilo perníčky přepéct či dokonce spálit a zřejmě z obavy o své kuchařské renomé se nechtěly svými výtvo-ry na veřejnosti chlubit...). „Železná“ rezerva pro případ nouze (5 plechů perníčků dodaných Věrou Bytelovou) naštěstí vystačila pro všechny.





Pod vedením Martina Bestajovského z Velké Hleďsebe měli mnozí možnost vyzkoušet svoji řemeslnou zdatnost při splétání vánočních papírových hvězd a při výrobě „domácích“ betlémků. Ježíšek v jesličkách s rodiči se dá překvapivě jednoduše vykouzlit ze tří korkových zátek (špuntů), tří vatových kuliček a několika dřívek, kousků plsti a juty. Zbývá jen domalovat úsměvy na tváře, Josefovi vousy a zvolit rozmístění figurek na dřevěném „koláči“. Betlémská hvězda na špejli celé dílo završí.

Druhé předvánoční dílny se zúčastnilo přibližně 50 zájemců.

Zvláštní poděkování patří Ivaně Skurkové z Velké Hleďsebe, která zhotovila nepředstavitelné množství proužků na výrobu papírových hvězd a Martinovi Bestajovskému za poskytnutí materiálu na výrobu betlémků a prozrazení postupu jejich výroby, v neposlední řadě pracovníkům obce Petrovi Pfabiganovi a Zdeňkovi Buchtelemu za nařezání stovky dřevěných „koláčů“.

Pro **třetí předvánoční dílnu** je na sobotu 16. prosince 2006 přichystána výroba svíček, svícňů na vánoční stůl a voňavých pomerančových ozdob. Vzhledem k tomu, že tento článek byl napsán 13. prosince, nejsou k dispozici údaje o počtu účastníků a jejich úspěšnosti při zhotovování různých druhů svíček (o tom všem příště).

Děk patří bratrům Josefovi a Vladimírovi Prokopovým z Velké Hleďsebe, kteří nezištně věnovali 10 kilogramů vosku (parafínu) pro výrobu svíček, firmě Zahradní a parková spol. s r.o. z Mariánských Lázní, která zapůjčila speciální dvouplášťový kotlík pro tavení vosku a přehršel materiálu a forem na výrobu svíček, a pracovníkům obce Petrovi Pfabiganovi a Zdeňkovi Buchtelemu, kteří zhotovili „polotovary“ ulehčující výrobu svícňů.

Všichni pořadatelé věří, že trojice předvánočních dílen přispěla ke zkrášlení domácností v letošní předvánoční a vánoční době a někteří z nich již začínají přemýšlet o druhém ročník předvánočních dílen v prosinci 2007. Držme jim všichni palce, ať neztratí nadšení.

LAST MINUTE aneb DO KONCE ROKU 2006 SE JEŠTĚ CHYSTÁ

(RNDr. Jiří Bytel)

Vánoční turnaj v malé kopané o pohár starosty obce (3. ročník)

V pondělí 25. prosince 2006. Hrát se bude na škvárovém (možná i zasněženém či zledovatělém) hřišti Sokola Velká Hleďsebe.

Koledování u živého betléma

Již pošesté! V úterý 26. prosince 2006 od 14:30 hodin v kostele sv. Anny. Přijďte si s dětmi zazpívat, nebo alespoň poslechnout koledy. Vítáni jsou všichni poutníci k Betlému, především však koledníci stylově oblečení (např. pastýři s ovečkami, představitelé nejrůznějších povolání, chudý lid a zvířátka všeho druhu). Přibalte do uzlíčku něco sladkého.

DÁREK MILOVNÍKŮM HISTORIE

(Zdeněk Buchtele)

V listopadu 2006 vyšla další regionální publikace vlastivědných pracovníků Zdeňka Buchteleho a Richarda Švandrlíka.

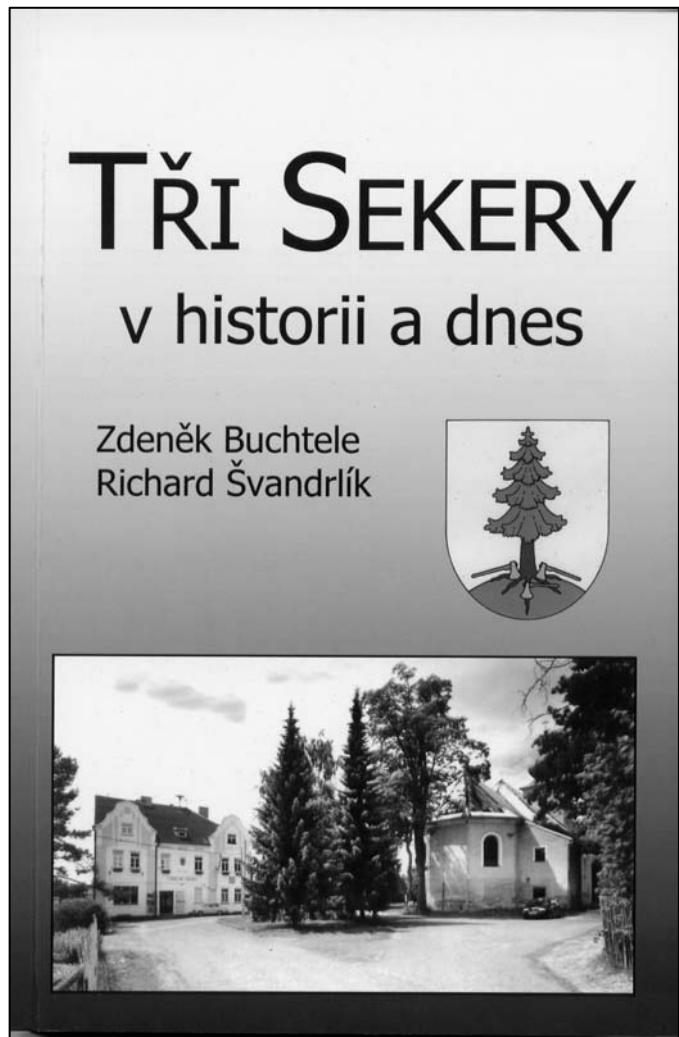
Tentokrát se autoři soustředili na historii obce Tři Sekery – místa s pradáváním hornictvím, po jehož zániku osídlení nezaniklo, ale našlo si nové způsoby obživy. K nim patřila domácká výroba zboží ze dřeva, dřevozpracující továrna z roku 1902, sezónní práce v lázních, aj.

Kniha mimo jiné popisuje také návrat potomků Českých Bratří, kteří kdysi uprchli do Slezska před rekatolizací v Čechách a v roce 1945 reemigrovali do své vlasti. Po staletí si uchovali český jazyk.

Autoři sepsali nejen historii obce Tři Sekery, ale celé třísekerské farnosti s obcemi Krásné, Nový Metternich, Jedlová, tři Hutě (Šmelctály) a osady Kamenec. Je popsána i historie někdejšího panství Sklené Hutě. U obcí jsou uvedeny též sakrální památky existující i zaniklé, ale především ústřední památka – farní kostel Čtrnácti svatých Pomocníků ve Třech Sekerách.

Kniha vyšla za finanční podpory Karlovarského kraje a Obce Tři Sekery, má 322 stran, 8 stran barevných příloh a bohatý obrázkový materiál. K dostání je na Obecním úřadu ve Třech Sekerách, v Městském muzeu v Mariánských Lázních, v prodejně nápojů Miloslava Svobody ve Velké Hleděsebi (Pohraniční stráž 106) a u autorů.

Pozn. redakce: Do knihy mohou zájemci nahlédnout také v Obecní knihovně ve Velké Hleděsebe, protože jeden výtisk autoři věnovali i naší obci. Děkujeme.



HLEĎSEBSKÝ KURÝR

Registrační (evidenční) číslo: MK ČR E 11483

Jako občasník vydává Obec Velká Hleděsebe, IČ 00572756

Adresa vydavatele a redakce: Plzeňská 32, 354 71 Velká Hleděsebe

www.velkahledsebe.cz, e-mail: hledsebe@iol.cz, tel.: 354 624328, fax: 354 606381

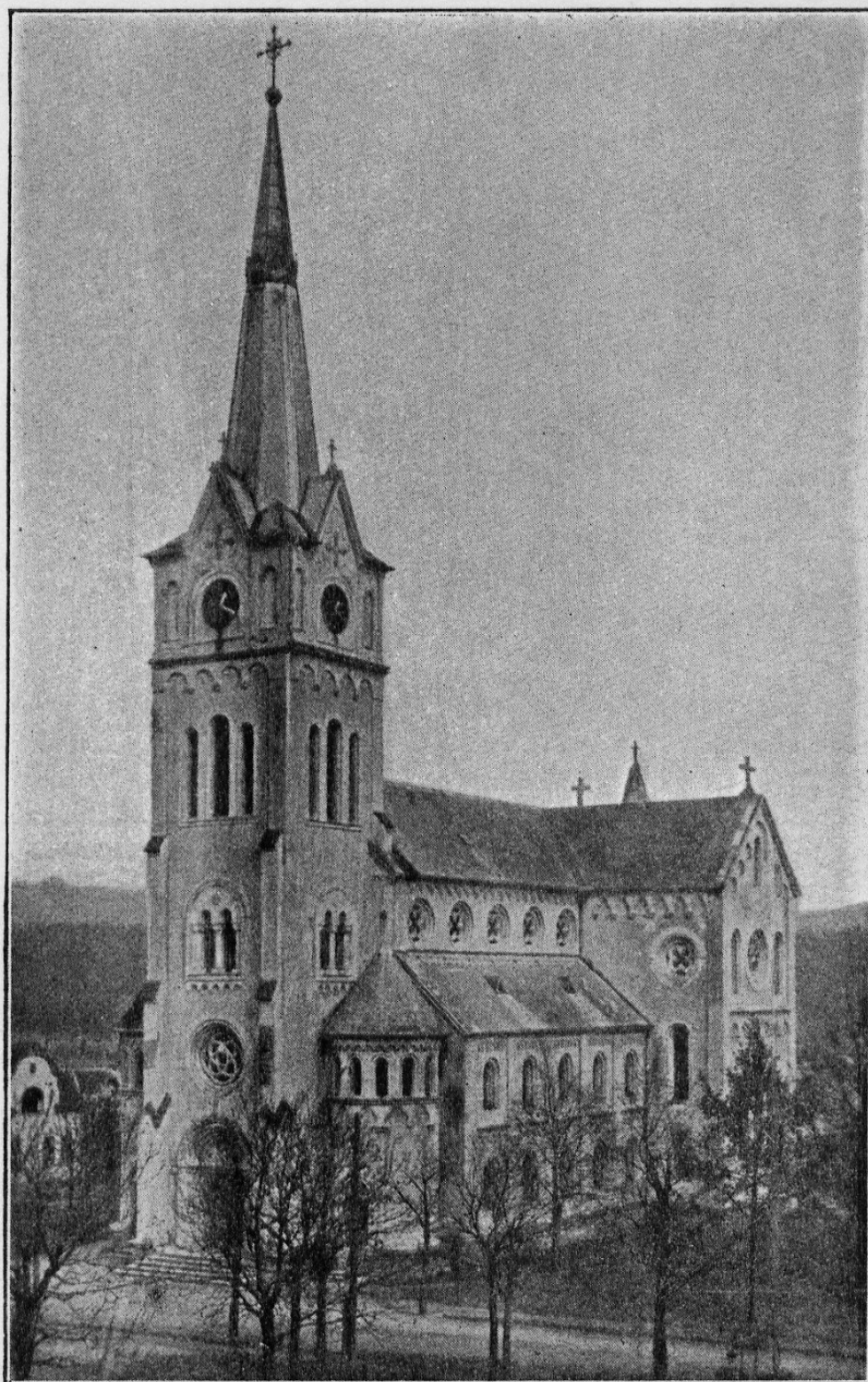
Číslo 1/2006 mělo uzávěrku 14. prosince 2006.

Náklad 850 výtisků, zdarma.

Den vydání 22.12.2006



**Radostné vánoce a šťastný nový rok
přeje všem lidem dobré vůle
Obec Velká Hleďsebe**



St. Anna-Kirche Groß-Siehdichfür

Kostel sv. Anny ve Velké Hleděbce na pohlednici z 30. let minulého století